



SAKARYA
UYGULAMALI BİLİMLER
ÜNİVERSİTESİ

2024 YILI
ZİRAAT FAKÜLTESİ FAALİYET RAPORU

*Bilgiyi beceriyle
bütünleştiriyoruz*

STRATEJİ GELİŞTİRME DAİRE BAŞKANLIĞI

2024



*Millete gideceği yolu gösterirken dünyanın her türlü iliminden, keşiflerinden, gelişmelerinden yararlanalım,
ama unutmayalım ki, asıl temeli kendi içimizden çıkarmak zorundayız.*

M. Atatürk

İÇİNDEKİLER

ÜST YÖNETİCİ SUNUŞU	5
I. GENEL BİLGİLER.....	6
A. MİSYON, VİZYON ve TEMEL DEĞERLER.....	7
A.1. Misyon	7
A.2. Vizyon	7
A.3. Temel Değerler	7
B. YETKİ, GÖREV ve SORUMLULUKLAR.....	8
B.1. Fakülte Kurulu	8
B.2. Fakülte Yönetim Kurulu	8
C. İDAREYE İLİŞKİN BİLGİLER.....	9
C.1. Fiziksel Yapı.....	9
C.1.1. Eğitim Alanı	11
C.1.2. Sosyal Alanlar	11
C.1.2.1. Kantinler ve Kafeteryalar	11
C.1.2.2. Yemekhaneler	11
C.1.2.3. Spor Tesisleri	11
C.1.2.4. Toplantı-Konferans Salonları	12
C.1.2.5. Eğitim ve Dinlenme Tesisleri.....	12
C.1.3. Hizmet Alanları.....	12
C.1.4. Ambar, Arşiv ve Atölye Alanları	13
C.1.5. Taşıtlar.....	13
C.2. Teşkilat Yapısı	13
C.3. Teknoloji ve Bilişim Altyapısı.....	15
C.3.1. Yazılımlar	15
C.3.2. Bilgisayarlar	15
C.3.3. Kütüphane Kaynakları.....	15
C.3.4. Diğer Bilgi ve Teknolojik Kaynaklar	16
C.4. İnsan Kaynakları	17
C.4.1. Akademik Personel	17
C.4.2. Yabancı Uyruklu Akademik Personel	17
C.4.3. Diğer Üniversitelerde Görevlendirilen Akademik Personel.....	17
C.4.4. Başka Üniversitelerden Kurumda Görevlendirilen Akademik Personel.....	18
C.4.5. Sözleşmeli Akademik Personel	18
C.4.6. Akademik Personelin Yaş İtibariyle Dağılımı	18

C.4.7. Akademik Personelin Cinsiyete Göre Dağılımı	19
C.4.8. İdari Personel	19
C.4.9. İdari Personelin Eğitim Durumu	19
C.4.10. İdari Personelin Hizmet Süreleri	20
C.4.11. İdari Personelin Yaş İtibariyle Dağılımı	20
C.4.12. İdari Personelin Cinsiyete Göre Dağılımı	20
C.4.13. İşçiler	20
C.4.14. Sürekli İşçilerin Hizmet Süreleri	21
C.4.15. Sürekli İşçilerin Yaş İtibariyle Dağılımları	21
C.4.16. 4/B Sözleşmeli Personel Kadro Sayısı	21
C.5. Sunulan Hizmetler	21
C.5.1. Eğitim Hizmetleri	21
C.5.1.1. Öğrenci Sayıları	22
C.5.1.2. Yabancı Dil Hazırlık Sınıfı Öğrenci Sayıları	23
C.5.1.3. Öğrenci Kontenjanları	23
C.5.1.4. Yüksek Lisans ve Doktora Programları	23
C.5.1.5. Mezun Öğrenci Sayısı	24
C.5.1.6. Yabancı Uyruklu Öğrenciler	24
C.5.2. Hukuki Hizmetler	24
C.5.3. Sağlık, Kültür ve Spor Hizmetleri	25
C.5.4. Bilimsel ve Sosyal Faaliyetler	25
C.5.4.1. İndekslere Giren Hakemli Dergilerde Yapılan Yayınlar	26
C.5.4.2. Proje Bilgileri	26
C.5.5. Üniversiteler Arasında Yapılan İkili Anlaşmalar	28
C.6. Yönetim ve İç Kontrol Sistemi	29
D. DİĞER HUSUSLAR	30
II. AMAÇ VE HEDEFLER	42
A. İDARENİN STRATEJİK PLANINDA YER ALAN AMAÇ VE HEDEFLER	42
A.1. TEMEL POLİTİKA ve ÖNCELİKLER	42
A.1.1. Politikalar	42
A.1.1.1. Eğitim Öğretim Politikası	42
A.1.1.2. Araştırma Geliştirme Politikası	43
A.1.1.3. Toplum Hizmet Politikası	43
A.1.1.4. Yönetim Politikası	43
A.1.1.5. Kalite Politikası	43
A.1.1.6. İnsan Kaynakları Politikası	44

B. DİĞER HUSUSLAR	44
III. FAALİYETLERE İLİŞKİN BİLGİ VE DEĞERLENDİRMELER.....	44
A. MALİ BİLGİLER	44
A.1. Bütçe Uygulama Sonuçları	44
A.2. Temel Mali Tablolara İlişkin Açıklamalar	47
A.3. Mali Denetim Sonuçları	48
B. PERFORMANS BİLGİLERİ	49
B.1. Program, Alt Program, Faaliyet Bilgileri	49
IV. KURUMSAL KABİLİYET ve KAPASİTENİN DEĞERLENDİRİLMESİ	51
A. STRATEJİK PLANDA ÖNGÖRÜLEMİYEN KURUMSAL KAPASİTE İHTİYAÇLARI	51
B. ÜSTÜNLÜKLER, ZAYIFLIKLAR.....	51
B.1 Güçlü Yönler	51
B.2 Zayıf Yönler	51
B.3 İyileştirmeye Açık Alanlar	51
V- ÖNERİ VE TEDBİRLER.....	53
İÇ KONTROL GÜVENCE BEYANI.....	53

Tablo Listesi

Tablo 2: Ziraat Fakültesi Fakülte Kurulu Üyeleri.....	8
Tablo 3: Ziraat Fakültesi Fakülte Yönetim Kurulu Üyeleri	9
Tablo 4: Yerleşkelerin Mülkiyet ve Kullanım Durumu	9
Tablo 5: Açık ve Kapalı Alanlar	10
Tablo 6: Eğitim Alanları	11
Tablo 7: Kantin ve Kafeteryalar	11
Tablo 8: Öğrenci/Personel Yemekhanesi	11
Tablo 9: Spor Tesisleri	11
Tablo 10: Toplantı ve Konferans Salonları	12
Tablo 11: Eğitim ve Dinlenme Tesisleri	12
Tablo 12: Hizmet Alanları.....	12
Tablo 13: Ambar, Arşiv ve Atölye Alanları	13
Tablo 14: Taşıtlar	13
Tablo 15: Yazılımlar	15
Tablo 16: Bilgisayarlar	15
Tablo 17: Kütüphane Kaynakları.....	15
Tablo 18: Diğer Bilgi ve Teknolojik Kaynaklar	16
Tablo 19: Akademik Personelin Kadroların Doluluk Oranına Göre Dağılımı.....	17
Tablo 20: Akademik Personelin Kadroların İstihdam Şekline Göre Dağılımı	17
Tablo 21: Yabancı Uyruklu Akademik Personel	17
Tablo 22: Diğer Üniversitelerde Görevlendirilen Akademik Personel	17

Tablo 23: Başka Üniversitelerden 2547 S.K. 40/a ve 40/d Maddesine Göre Görevlendirilen Akademik Personel	18
Tablo 24: Sözleşmeli Akademik Personel	18
Tablo 25: Akademik Personelin Yaş İtibariyle Dağılımı	18
Tablo 26: İdari Personel Kadro Sayısı	19
Tablo 27: İdari Personelin Eğitim Durumu	19
Tablo 28: İdari Personelin Hizmet Süreleri	20
Tablo 29: İdari Personelin Yaş İtibariyle Dağılımı	20
Tablo 30: İşçiler	20
Tablo 31: Sürekli İşçilerin Hizmet Süreleri	21
Tablo 32: Sürekli İşçilerin Yaş İtibariyle Dağılımları	21
Tablo 33: Sözleşmeli Personel Kadro Sayısı	21
Tablo 34: Birimlerin Bölüm ve Program Sayıları	22
Tablo 35: 2024 Yılı Öğrenci Sayıları	22
Tablo 36: Öğrenci Sayılarının Yıllara Göre Dağılımı.....	22
Tablo 37: Yabancı Dil Hazırlık Sınıfı Öğrenci Sayıları	23
Tablo 38: Öğrenci Kontenjanları.....	23
Tablo 39: Yüksek Lisans ve Doktora Programlarındaki Öğrenci Sayıları	23
Tablo 40: Mezun Öğrenci Sayısı	24
Tablo 41: Yabancı Uyruklu Öğrenci Sayısı.....	24
Tablo 42: Hukuki Hizmetler	24
Tablo 43: Sağlık, Kültür ve Spor Hizmetleri	25
Tablo 44: Öğrenci Toplulukları	25
Tablo 45: Bilimsel ve Sosyal Faaliyetler.....	25
Tablo 46: İndekslere Giren Hakemli Dergilerde Yapılan Yayınlar.....	26
Tablo 47: 2024 Yılı Sonu İtibariyle BAP Projeleri.....	26
Tablo 48: Yıllara Göre SUBÜ Bütçesinden Kaynak Bağlanan BAP Projeleri	27
Tablo 49: 2024 Yılı Sonu İtibariyle Dış Kaynaklı Projeler	27
Tablo 50: 2024 Yılında Desteklenmesine Karar Verilen Projeler	27
Tablo 51: Üniversiteler Arası İkili Anlaşmalar (Erasmus, Farabi, Mevlana)	28
Tablo 52: Ekonomik Sınıflandırma Düzeyinde 2024 Yılı Ödenek ve Harcama Verileri.....	46
Tablo 61: Ön Mali Kontrole İlişkin Bilgiler	48
Tablo 62: Program, Alt Program, Faaliyet Bilgileri.....	49

Şekil Listesi:

Şekil 1:Teşkilat Yapısı	14
Şekil 2: Stratejik Plan Çerçevesi.....	42

Grafik Listesi:

Grafik 1: Akademik Personelin Kadro Doluluk Oranına Göre Dağılımı.....	17
Grafik 2: Akademik Personelin Cinsiyete Göre Dağılımı	19

ÜST YÖNETİCİ SUNUŞU

2018 yılında kurulan Sakarya Uygulamalı Bilimler Üniversitesi bünyesinde oluşturulan Ali Fuat Paşa Tarım Bilimleri ve Teknolojileri Fakültesi üniversitemizin başvurusu neticesinde 16 Haziran 2020 Tarih ve 31157 sayılı Resmi Gazetede yayımlanan 2654 Sayılı Cumhurbaşkanı Kararı uyarınca Ziraat Fakültesi adını almış bulunmaktadır. Fakültemizi oluşturan Bahçe Bitkileri, Bitki Koruma, Peyzaj Mimarlığı ve Tarla Bitkileri bölümlerinde 5 Profesör, 6 Doçent, 9 Doktor Öğretim Üyesi, 2 Öğretim Görevlisi ve 5 Araştırma Görevlisi olmak üzere 27 akademik personel görev yapmaktadır. 2024-2025 eğitim-öğretim yılı itibariyle Bahçe Bitkileri, Bitki Koruma, Peyzaj Mimarlığı ve Tarla Bitkileri Lisans programlarında 671 lisans öğrencisi, Bahçe Bitkileri Anabilim Dalı, Bitki Koruma Anabilim Dalı, Peyzaj Mimarlığı Anabilim Dalı ve Tarla Bitkileri Anabilim Dalında toplam 56 yüksek lisans öğrencisi eğitim-öğretim görmektedir. Ziraat Fakültesinde üniversitemizin eğitim-öğretimde temel stratejisi olan Üniversite-Sanayi işbirliği odaklı bir eğitim (7+1 Eğitim Modeli) uygulanmakta olup, öğrencilerimizin “Uygulama Becerisi Yüksek Mühendisler” olarak yetiştirilmesi amacıyla 7+1 Eğitim Modeli ile okulda alınan teorik ve uygulamalı derslerin doğrudan saha tecrübesiyle birleştirilmesine ve öğrencilerimizin bu bilgilerini uygulama becerisine dönüştürebilmesine olanak sağlanmaktadır. Bu doğrultuda yedi dönemi okulda teorik ve uygulamalı dersler, bir dönemi de işletmelerde uygulama olarak ders müfredatımız düzenlenmiştir. Bunun yanında 40 günlük zorunlu yaz stajı ile desteklenen Eğitim-Öğretim süreci neticesinde öğrencilerin iş tecrübelerinin artmasına önemli ölçüde fayda sağlaması amaçlanmaktadır.

I. GENEL BİLGİLER

Ülkemiz ve özellikle bölgemizde tarımsal üretimin geliştirilmesi amacıyla; yeni tarımsal gelişmeleri takip edebilen, yeni üretim teknikleri geliştirebilen ve bilgi birikimini yetiştiricilere aktarabilen Ziraat Mühendislerine her zaman ihtiyaç duyulmaktadır. Ziraat Fakültelerinin tüm bölümlerinden mezun olan Ziraat Mühendisleri genel bilgilerle donanmış olarak mezun olmaktadır. Ancak, bugün dünya tarımının geldiği noktada farklı bilim dalları ve hatta farklı anabilim dalları arasında bile birlikte çalışmanın büyük önemi bulunmaktadır. Sakarya Uygulamalı Bilimler Üniversitesi Ziraat Fakültesi'nde tarımsal faaliyetlerin temel taşı olan bitkisel ve hayvansal üretim faaliyetlerinin en yoğun olduğu Bahçe Bitkileri, Tarla Bitkileri, Bitki Koruma ve Peyzaj Mimarlığı bölümleri bulunmaktadır. Bu bölümlerden mezun olan Ziraat Mühendislerinin ve Peyzaj Mimarlarının ülkemiz tarımının gelişimine katkı sağlaması temel hedefimizdir.

Fakültemizin faaliyet alanları; bünyesinde yer alan lisans ve lisansüstü programlarda eğitim-öğretim faaliyetlerini yürütmek, saha ve laboratuvar tecrübesi olan özgüveni yüksek bilgiyi beceriyle bütünleştiren iletişim kabiliyeti yüksek Ziraat Mühendisleri ve Peyzaj Mimarları yetiştirmek, tarım sektörünün ihtiyacına cevap verebilecek ar-ge faaliyetlerine yönelik araştırmalar yapmak ve ortaya çıkan bilgi ve tecrübeleri sektörle paylaşmak, lisans ya da lisansüstü düzeyindeki öğrencilerin bilgi düzeylerini arttırmak, bilime yenilik getirmek ve karşılaşılan sorunlara çözümler bulmak için bölümlerde TÜBİTAK, TAGEM, Kalkınma Ajansı, AB vb. tarafından desteklenen projeler yürütmek, araştırmacıların bir araya gelmelerini sağlamak üzere yapılan ulusal ve uluslararası düzeydeki bilimsel toplantılar (kongre, sempozyum, çalıştay, kurs vb.) düzenlemek ve katılım sağlamak, araştırmaların sonuçlarını bilim dünyasına yansıtmak üzere kitaplar, makaleler, bildiriler yayınlamak ve sunumlar yapmak, öğretim aracı niteliğinde öğrencilere, topluma ve üreticilere yönelik ders ve uygulama kitapları, yardımcı ders kitabı, ders notu, bülten, broşür, rapor vb. yayınlamak, sahip olduğu alanlar ve tesislerde bitkisel ve hayvansal üretim yaparak değişik işlenmiş ürünler üretmek ve elde edilen ürünleri tüketicinin kullanımına sunmak, üreticiye yönelik hizmetleri içinde değişik yollardan bilgi aktarımı yanında kaliteli tohum, fide ve fidan sağlamak gibi hizmetler sunmak, peyzaj projelerinin yapılması, tanı ve teşhis yapılması, tarımsal ilaç firmaları için ruhsata esas ilaç denemelerinin gerçekleştirilmesi, tarım makinalarının test edilmesi, toprak-gübre analizleri ve öneriler yapılması, meslek içi eğitim kursu ve seminerler düzenlenmesi olarak ifade edilebilir.

A. MİSYON, VİZYON ve TEMEL DEĞERLER

A.1. Misyon

Çağın ve dünyanın gereksinimleri ile uyum içinde güncellediği yüksek eğitim kalitesi, araştırma altyapısı ve Ar-Ge kapasitesini kullanarak kamu ve özel sektörün gereksinimlerine yanıt verecek donanımda Ziraat Mühendisleri ve Peyzaj Mimarları yetiştirmek; sürdürülebilir tarım ve çevre dostu teknolojileri geliştirmek ve kullanımını yaygınlaştırmak; üretici ve sanayi ile işbirliği içinde ürettiği bilgi ve teknolojileri paydaşlarının hizmetine sunmaktır.

A.2. Vizyon

Yerel kaynaklar ve gereksinimleri dikkate alarak evrensel değerlerle bilgi ve hizmet üretmek; öğrenci merkezli anlayışımız ve disiplinler arası çalışma prensibimizden kaynaklanan gücümüzle küresel düzeyde kabul görmektir.

A.3. Temel Değerler

Sakarya Uygulamalı Bilimler Üniversitesi Ziraat Fakültesi olarak “Yerel kaynaklar ve gereksinimleri dikkate alarak evrensel değerlerle bilgi ve hizmet üretmek; öğrenci merkezli anlayışımız ve disiplinler arası çalışma prensibimizden kaynaklanan gücümüzle küresel düzeyde kabul görme “vizyonu” ve “Çağın ve dünyanın gereksinimleri ile uyum içinde güncellediği yüksek eğitim kalitesi, araştırma altyapısı ve Ar-Ge kapasitesini kullanarak kamu ve özel sektörün gereksinimlerine yanıt verecek donanımda Ziraat Mühendisleri ve Peyzaj Mimarları yetiştirmek; sürdürülebilir tarım ve çevre dostu teknolojileri geliştirmek ve kullanımını yaygınlaştırmak; üretici ve sanayi ile işbirliği içinde ürettiği bilgi ve teknolojileri paydaşlarının hizmetine sunma” misyonu ile kurulmuş olan fakültemiz; öğrencilerimize kendi alanlarında bilgi, beceri, davranış ve birlikte iş görme alışkanlığı kazandırarak, iş dünyasının ihtiyaç duyduğu nitelikli insan gücünün yetiştirilmesinde önemli görevler üstlenmektedir.



B. YETKİ, GÖREV ve SORUMLULUKLAR

B.1. Fakülte Kurulu

Fakülte kurulu, dekanın başkanlığında fakülteye bağlı bölümlerin başkanları ile varsa fakülteye bağlı enstitü ve yüksekokul müdürlerinden ve üç yıl için fakülte'deki profesörlerin kendi aralarından seçecekleri üç, doçentlerin kendi aralarından seçecekleri iki, doktor öğretim üyelerinin kendi aralarından seçecekleri bir öğretim üyesinden oluşur. Fakülte kurulu normal olarak her yarıyıl başında ve sonunda toplanır. Dekan gerekli gördüğü hallerde fakülte kurulunu toplantıya çağırır. Fakülte Kurulu akademik bir organ olup aşağıdaki görevleri yapar:

- Fakültenin, eğitim - öğretim, bilimsel araştırma ve yayım faaliyetleri ve bu faaliyetlerle ilgili esasları, plan, program ve eğitim - öğretim takvimini kararlaştırmak, Fakülte yönetim kuruluna üye seçmek,
- Bu kanunla verilen diğer görevleri yapmaktır.

Tablo 1: Ziraat Fakültesi Fakülte Kurulu Üyeleri

Adı-Soyadı	Birimi/Görevi
Prof. Dr. Taki DEMİR	Ziraat Fakültesi Bahçe Bitkileri Bölümü
Prof. Dr. Ömer BEYHAN	Ziraat Fakültesi Bahçe Bitkileri Bölümü
Prof. Dr. Salih KARABÖRKLÜ	Ziraat Fakültesi Bitki Koruma Bölümü
Prof. Dr. Murat ÇANKAYA	Ziraat Fakültesi Bitki Koruma Bölümü
Prof. Dr. Mustafa YILMAZ	Ziraat Fakültesi Tarla Bitkileri Bölümü
Doç. Dr. Mehmet ÖTEN	Ziraat Fakültesi Tarla Bitkileri Bölümü
Doç. Dr. Hüseyin İrfan BALIK	Ziraat Fakültesi Bahçe Bitkileri Bölümü
Doç. Dr. Mustafa ERGEN	Ziraat Fakültesi Peyzaj Mimarlığı Bölümü
Doç. Dr. Orhan KARAKAYA	Ziraat Fakültesi Bahçe Bitkileri Bölümü

B.2. Fakülte Yönetim Kurulu

Fakülte yönetim kurulu, dekanın başkanlığında, fakülte kurulunun üç yıl için seçeceği üç profesör, iki doçent ve bir doktor öğretim üyesinden oluşur. Fakülte yönetim kurulu dekanın çağrısı üzerine toplanır. Yönetim kurulu gerekli gördüğü hallerde geçici çalışma grupları, eğitim-öğretim koordinatörlükleri kurabilir ve bunların görevlerini düzenler. Fakülte yönetim kurulu, idari faaliyetlerde dekana yardımcı bir organ olup aşağıdaki görevleri yapar:

- Fakülte kurulunun kararları ile tespit ettiği esasların uygulanmasında dekana yardım etmek,
- Fakültenin eğitim-öğretim, plan ve programları ile takvimin uygulanmasını sağlamak,
- Fakültenin yatırını, program ve bütçe tasarısını hazırlamak,
- Dekanın fakülte yönetimi ile ilgili getireceği bütün işlerde karar almak,
- Öğrencilerin kabulü, ders intibakları ve çıkarılmaları ile eğitim-öğretim ve sınavlara ait işlemleri hakkında karar

C.1.1. Eğitim Alanı

Tablo 5: Eğitim Alanları

	Kapasite 0-50	Kapasite 51-75	Kapasite 76-100	Kapasite 101-150	Kapasite 151-250	Kapasite 251 +
Amfi	-	-	-	-	-	-
Sınıf	8	2	2	-	-	-
Bilgisayar Laboratuvarı	1	-	-	-	-	-
Diğer Laboratuvarlar	4	-	-	-	-	-
TOPLAM	13	2	2	-	-	-

C.1.2. Sosyal Alanlar

C.1.2.1. Kantinler ve Kafeteryalar

Fakültemiz yerleşkesinde Arifiye Belediyesi tarafından yapımı üstlenilen 20 m² kapalı alanı ve yaklaşık 150 m² açık alanı olan kafeteryamız bulunmaktadır.

Tablo 6: Kantin ve Kafeteryalar

Yıl	2022		2023		2024	
	Adet	Alan (m ²)	Adet	Alan (m ²)	Adet	Alan (m ²)
Kantin / Kafeterya	1	170	1	170	1	170

C.1.2.2. Yemekhaneler

Fakültemiz zemin katında yaklaşık 150 m² büyüklüğünde 20 masa ve 80 sandalyeden oluşan aynı anda 80 kişinin kullanabileceği yemekhane bulunmaktadır. Yemekhanemiz öğrenci ve personel tarafından ortak kullanılmaktadır.

Tablo 7: Öğrenci/Personel Yemekhanesi

	2022			2023			2024		
	Adet	Alan (m ²)	Kapasite (Kişi)	Adet	Alan (m ²)	Kapasite (Kişi)	Adet	Alan (m ²)	Kapasite (Kişi)
Öğrenci/Personel Yemekhanesi	1	150	120	1	150	120	1	150	120

C.1.2.3. Spor Tesisleri

Fakültemiz bünyesinde kapalı ya da açık spor tesisi bulunmamaktadır.

Tablo 8: Spor Tesisleri

	2022		2023		2024	
	Adet	Alan (m ²)	Adet	Alan (m ²)	Adet	Alan (m ²)
Kapalı Spor Tesisleri	-	-	-	-	-	-
Açık Spor Tesisleri	-	-	-	-	-	-

C.1.2.4. Toplantı-Konferans Salonları

Fakültemizde kongre, sempozyum, panel, çalıştay vb. etkinliklerin düzenlenmesine uygun 1 adet fuaye bulunmaktadır.

Tablo 9: Toplantı ve Konferans Salonları

	Kapasite 0-50	Kapasite 51-75	Kapasite 76-100	Kapasite 101-150	Kapasite 151-250	Kapasite 251 +
Toplantı Salonu	1	-	-	-	-	-
Konferans Salonu	-	1	-	-	-	-
TOPLAM	1	1	-	-	-	-

C.1.2.5. Eğitim ve Dinlenme Tesisleri

Fakültemiz bünyesinde derslikler dışında eğitim alanı ve dinlenme tesisi bulunmamaktadır.

Tablo 10: Eğitim ve Dinlenme Tesisleri

	Adet	Alan (m ²)
Sapanca Sosyal Tesisi	-	-

C.1.3. Hizmet Alanları

Fakültemiz akademik, idari ve yardımcı personelin kullanımı için yeterli miktarda ve özellikle ofis alanı bulunmaktadır. İlerleyen yıllarda yeni bölümlerin açılması ile birlikte kadromuza katılacak personel için yeni ofis alanına ihtiyaç duyulması muhtemel gözükmektedir.

Tablo 11: Hizmet Alanları

Yıl		Ofis Sayısı	Alan (m ²)	Kullanan Sayısı (Kişi)
2022	Akademik Personel Hizmet Alanları	9		16
2023		9		18
2024		9		25
2022	İdari Personel ve Sürekli İşçi Hizmet Alanları	5		9
2023		5		11
2024		5		13

C.1.4. Ambar, Arşiv ve Atölye Alanları

Ambar, depo ve atölye bulunmama ile birlikte bu ünitelere ihtiyaç duyulmasına rağmen, fakülte binasının fiziki yapısı uygun olmadığı için oluşturulamamıştır.

Tablo 12: Ambar, Arşiv ve Atölye Alanları

	2022		2023		2024	
	Adet	Alan (m ²)	Adet	Alan (m ²)	Adet	Alan (m ²)
Ambar (Depo)	-	-	-	-	-	-
Arşiv	1	20	1	20	1	20
Atölye	-	-	-	-	-	-

C.1.5. Taşıtlar

Rektörlüğümüz tarafından Ziraat Fakültesine tahsis edilmiş kiralık araç hizmet aracı olarak kullanılmaktadır.

Tablo 13: Taşıtlar

Taşıtın Cinsi	Kuruma Ait Taşıtlar			Hizmet Alım Yöntemiyle Edinilmiş Taşıtlar			Toplam		
	2022	2023	2024	2022	2023	2024	2022	2023	2024
Kamyonet	-	-	-	1	1	1	1	1	1
TOPLAM	-	-	-	1	1	1	1	1	1

C.2. Teşkilat Yapısı

Ziraat Fakültesi; dekanlık, fakülte kurulu, fakülte yönetim kurulu, 2 dekan yardımcısı, bölüm başkanlıkları ve fakülte sekreterliğinden oluşmaktadır.

Dekan, fakülte'deki en yetkili kişidir. YÖK'ün belirlediği yönetmeliklere uyum sağlamak ile beraber bulunduğu birimin işleyişinden de sorumludur. Dekan; öğrencilere, çalışanlara ve öğretmenlere karşı her türlü görev ve sorumluluğun yerine getirilmesi için çalışmalar yürütür.

Fakülte kurulu, dekanın başkanlığında fakülteye bağlı bölümlerin başkanları ile varsa fakülteye bağlı enstitü ve yüksekokul müdürlerinden ve üç yıl için fakülte'deki profesörlerin kendi aralarından seçecekleri üç, doçentlerin kendi aralarından seçecekleri iki, doktor öğretim üyelerinin kendi aralarından seçecekleri bir öğretim üyesinden oluşur. Fakülte kurulu normal olarak her yarıyıl başında ve sonunda toplanır. Dekan gerekli gördüğü hallerde fakülte kurulunu toplantıya çağırır.

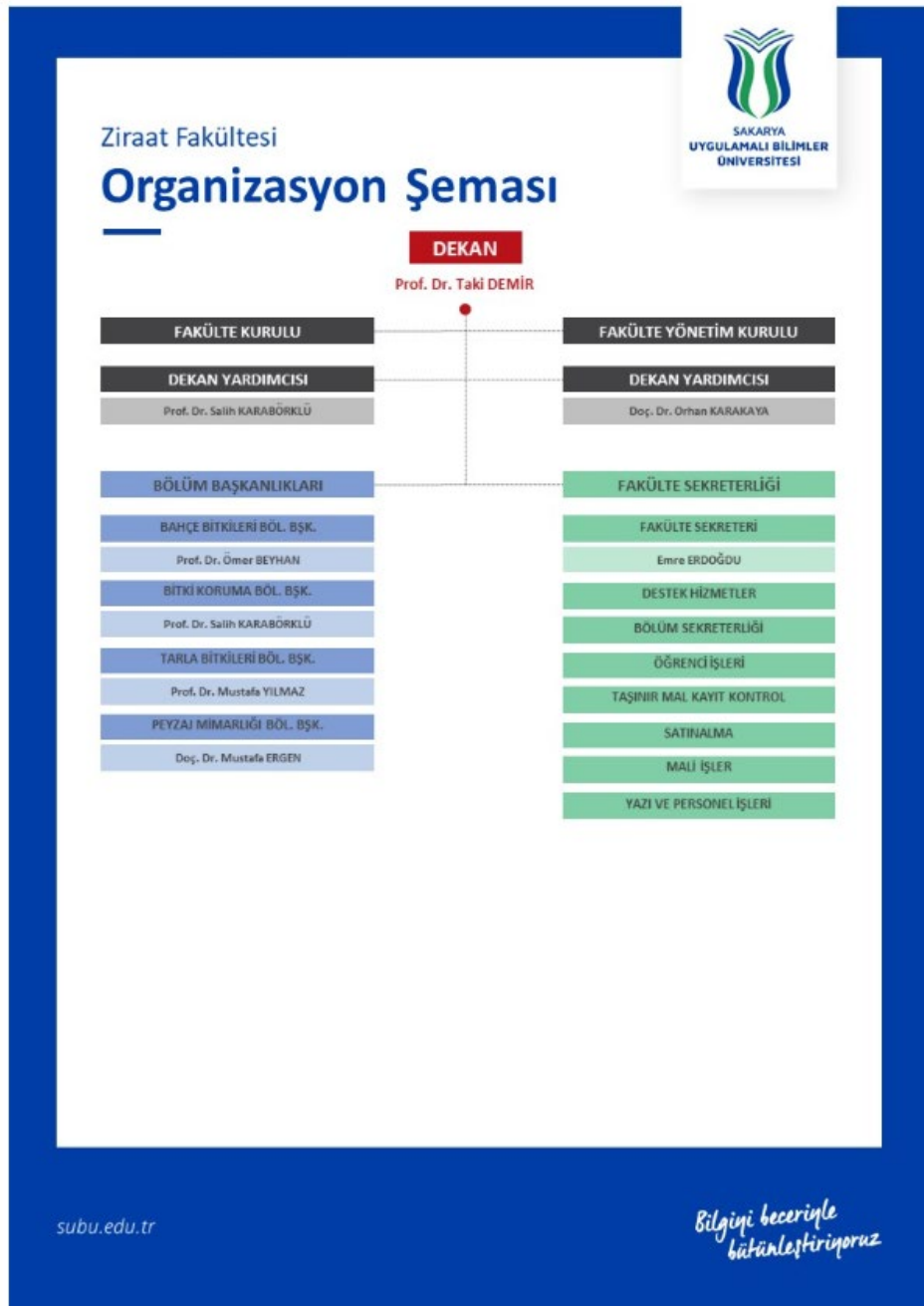
Fakülte yönetim kurulu, dekanın başkanlığında, fakülte kurulunun üç yıl için seçeceği üç profesör, iki doçent ve bir doktor öğretim üyesinden oluşur. Fakülte yönetim kurulu dekanın çağırısı üzerine toplanır.

Yönetim kurulu gerekli gördüğü hallerde geçici çalışma grupları, eğitim-öğretim koordinatörlükleri kurabilir ve bunların görevlerini düzenler.

Bölüm başkanlıkları Bahçe Bitkileri, Bitki Koruma, Peyzaj Mimarlığı ve Tarla Bitkileri olmak üzere 4 adettir. Bölüm Başkanı, o bölümün aylıklı profesörleri, bulunmadığı takdirde doçentleri, doçent de bulunmadığı takdirde yardımcı doçentleri arasından o bölümü oluşturan anabilim veya ana sanat dalı başkanlarının 15 gün içinde verecekleri yazılı görüşlerini dikkate alarak bir hafta içinde fakültelerde, dekanca; fakülteye bağlı yüksekokullar ve konservatuvarlarda müdürün önerisi üzerine dekanca; rektörlüğe bağlı yüksekokullar ve konservatuvarlarda müdürün önerisi üzerine rektörce atanır. Dekan, atamaları rektörlüğe bildirir.

Fakülte idari teşkilatı, fakülte sekreteri ile sekreterlik bürosundan ve ihtiyaca göre kurulacak öğrenci işleri, personel, kütüphane, mali işler, yayın ve destek hizmetleri biriminden oluşur.

Şekil 1:Teşkilat Yapısı



C.3. Teknoloji ve Bilişim Altyapısı

C.3.1. Yazılımlar

Fakültemiz bilgisayarlarındaki yazılımlar üniversitemiz bilgi işlem daire başkanlığı tarafından temin edilen bilgisayarların ihtiva ettiği yazılımlar ile sınırlıdır. Bu nedenle Tablo 15 ile ilgili bilgi sunulamamıştır.

Tablo 14: Yazılımlar

Yazılım	Açıklama

C.3.2. Bilgisayarlar

Fakültemiz akademik ve idari personelin görev alanlarıyla ilgili işlerde kullanılan ve dersliklerde bulunan toplam 67 adet masaüstü, 2 adet dizüstü bilgisayar ve 1 tablet bulunmaktadır.

Tablo 15: Bilgisayarlar

Bilgisayarlar	2022	2023	2024
Masa Üstü	50	68	67
Tablet	1	1	1
Dizüstü	2	2	2
TOPLAM	53	71	

C.3.3. Kütüphane Kaynakları

Fakültemizde; kütüphane oluşturulmaya bu yıl itibariyle başlanmış olup alan yetersizliği nedeniyle sınırlı sayıda doküman bulunmaktadır.

Tablo 16: Kütüphane Kaynakları

	2022	2023	2024
Kitap Sayısı	-	-	78
Basılı Elektronik Periyodik Yayın Sayısı	-	-	-
Görsel İşitsel Kaynaklar	-	-	-
Elektronik Kitap Sayısı	-	-	-
TOPLAM	-	-	78

C.3.4. Diğer Bilgi ve Teknolojik Kaynaklar

Envanterimizde, toplantılarda kullanılmak üzere 1 adet, sınıf ve laboratuvarlarda eğitim amacıyla kullanılmak üzere 16 adet projeksiyon bulunmaktadır. Akademik ve idari personelin hizmet amaçlı kullanımın tahsis edilmiş 14 yazıcı ve 1 adet tarayıcı/yazıcı bulunmaktadır. Fakültemizin dış ve iç mekanında güvenlik amacıyla rektörlüğümüz tarafından kamera sistemi kurulmuştur. 11 adet kamera ile alınan görüntüler rektörlüğümüz güvenlik şubesince anlık takip edilebilmektedir. Ayrıca personelin çevrimiçi toplantılarda kullanabileceği 10'u kürsü mikrofonu olmak üzere 23 adet mikrofon kulaklık mevcuttur. Bahçe Bitkileri Bölümüne ait 2, Tarla Bitkileri Bölümüne ait 1, Bitki Koruma Bölümüne ait 1 adet laboratuvar, Peyzaj Mimarlığı Bölümüne ait 1 adet çizim stüdyosu ve 1 adet bilgisayar laboratuvarı bulunmaktadır. Bu Laboratuvarlarda birçok araştırma ve üretim amaçlı cihaz ve aletler bulunmaktadır.

Tablo 17: Diğer Bilgi ve Teknolojik Kaynaklar

Teknolojik Kaynaklar	İdari Amaçlı (Adet)			Eğitim Amaçlı (Adet)			Araştırma Amaçlı (Adet)		
	2022	2023	2024	2022	2023	2024	2022	2023	2024
Projeksiyon	1	1		16	15	16	-	-	-
Slayt Makinesi	-	-		-	-		-	-	-
Tepegöz	-	-	-	-	1	-	-	-	-
BarkotOkuyucu	-	1	1	-	-	-	-	-	-
Baskı Makinesi	-	-	-	-	-	-	-	-	-
Fotokopi Makinesi		-	-		1	1	-	-	-
Faks	-	-	-	-	-	-	-	-	-
Fotoğraf Makinesi	-	-	-	-	-	-	-	-	-
Kameralar	11	11	11	-	-	-	-	-	-
Televizyonlar	-	-	-	-	-	-	-	-	-
Yazıcı	13	14	14	-	-	-	-	-	-
Tarayıcılar	2	1	1	-	-	-	-	-	-
Müzik Setleri	-	-	-	-	-	-	-	-	-
Mikroskoplar	0	-	-		13	14	-	-	-
DVD Oynatıcı	-	-	-	-	-	-	-	-	-
Laboratuvar Cihazı		-	-	-	-	-	-	23	35
Grafik Çizim Tableti	-	-	-	-	-	-	-	-	-
Mikrofon	24	22	23	-	-	-	-	-	-
Kimlik Basma Makinesi	-	-	-	-	-	-	-	-	-

C.4. İnsan Kaynakları

C.4.1. Akademik Personel

Tablo 18: Akademik Personelin Kadroların Doluluk Oranına Göre Dağılımı

UNVAN	2022			2023			2024		
	Dolu	Boş	Toplam	Dolu	Boş	Toplam	Dolu	Boş	Toplam
Profesör			4			4			5
Doçent			4			5			6
Dr. Öğr. Üyesi			7			10			9
Öğr. Gör.			2			2			2
Arş. Gör.			3			4			5
TOPLAM			20			25			27

Grafik 1: Akademik Personelin Kadro Doluluk Oranına Göre Dağılımı

Tablo 19: Akademik Personelin Kadroların İstihdam Şekline Göre Dağılımı

UNVAN	Tam Zamanlı 2022	Tam Zamanlı 2023	Tam Zamanlı 2024	Yarı Zamanlı 2022	Yarı Zamanlı 2023	Yarı Zamanlı 2024
Profesör	4	4	5	-	-	-
Doçent	4	5	6	-	-	-
Dr. Öğr. Üyesi	7	10	9	-	-	-
Öğr. Gör.	2	2	2	-	-	-
Arş. Gör.	3	4	5	-	-	-
TOPLAM						

C.4.2. Yabancı Uyruklu Akademik Personel

Tablo 20: Yabancı Uyruklu Akademik Personel

Unvan	Geldiği Ülke	Çalıştığı Bölüm
Dr. Öğr. Üyesi	Pakistan	Bitki Koruma
TOPLAM	1	1

C.4.3. Diğer Üniversitelerde Görevlendirilen Akademik Personel

Fakültemizin diğer üniversitelerde görevlendirilmiş akademik personeli bulunmamaktadır.

Tablo 21: Diğer Üniversitelerde Görevlendirilen Akademik Personel

Unvanı	Bağlı Olduğu Bölüm	Görevlendirildiği Üniversite
Profesör	-	-
	-	-
	-	-
Doçent	-	-
	-	-
	-	-
TOPLAM		

C.4.4. Başka Üniversitelerden Kurumda Görevlendirilen Akademik Personel

Kadrosu başka üniversitelerde olup fakültemizde görevlendirilen akademik personel bulunmamaktadır.

Tablo 22: Başka Üniversitelerden 2547 S.K. 40/a ve 40/d Maddesine Göre Görevlendirilen Akademik Personel

Unvanı	Çalıştığı Bölüm	Geldiği Üniversite
-	-	-
-	-	-
-	-	-
TOPLAM		

C.4.5. Sözleşmeli Akademik Personel

Fakültemizde sözleşmeli akademik personel bulunmamaktadır.

Tablo 23: Sözleşmeli Akademik Personel

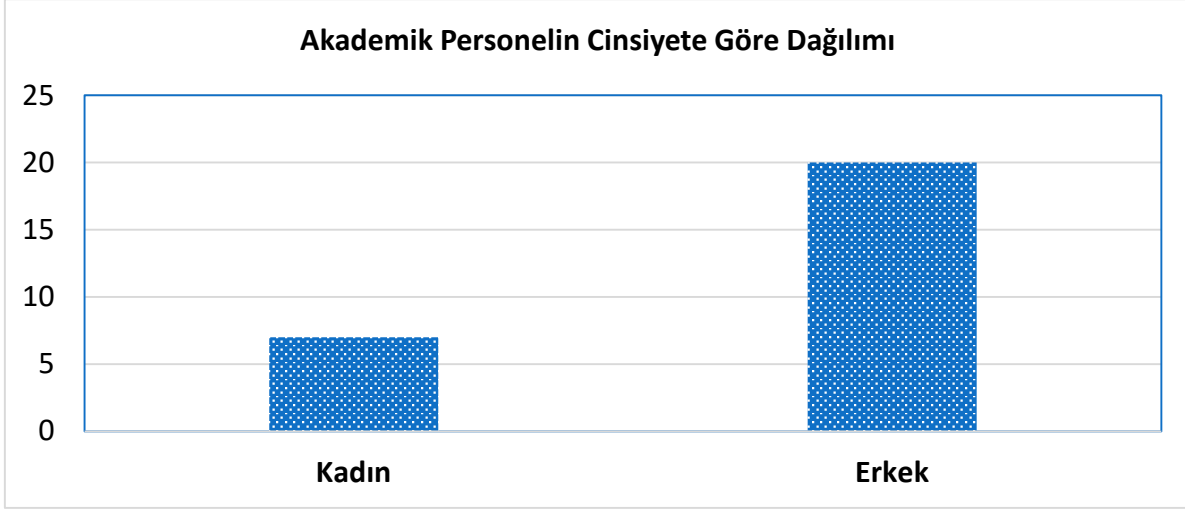
Unvan	Sayı		
	2022	2023	2024
Profesör	-	-	-
Doçent	-	-	-
Dr. Öğr. Üyesi	-	-	-
Öğretim Görevlisi	-	-	-
Araştırma Görevlisi	-	-	-
TOPLAM	-	-	-

C.4.6. Akademik Personelin Yaş İtibariyle Dağılımı

Tablo 24: Akademik Personelin Yaş İtibariyle Dağılımı

	21-25 Yaş	26-30 Yaş	31-35 Yaş	36-40 Yaş	41-50 Yaş	51- Üzeri
Kişi Sayısı	2	4	4	6	7	4
Yüzde %	7.4	14.8	14.8	22.2	25.9	14.8

C.4.7. Akademik Personelin Cinsiyete Göre Dağılımı



Grafik 2: Akademik Personelin Cinsiyete Göre Dağılımı

C.4.8. İdari Personel

Tablo 25: İdari Personel Kadro Sayısı

	Dolu			Boş			Toplam		
	2022	2023	2024	2022	2023	2024	2022	2023	2024
Genel İdari Hizmetler Sınıfı	3	3	5				3	3	5
Sağlık Hizmetleri Sınıfı									
Teknik Hizmetleri Sınıfı									
Eğitim ve Öğr. Hizmetleri Sınıfı									
Avukatlık Hizmetleri Sınıfı									
Din Hizmetleri Sınıfı									
Yardımcı Hizmetler Sınıfı	3	4	2				3	4	2
TOPLAM	6	7	7				6	7	7

C.4.9. İdari Personelin Eğitim Durumu

Tablo 26: İdari Personelin Eğitim Durumu

	İlköğretim	Lise	Ön lisans	Lisans	Yüksek Lisans ve Doktora
Kişi Sayısı		1	1	2	
Kişi Sayısı (4/B)		1	1	1	
Yüzde %					

C.4.10. İdari Personelin Hizmet Süreleri

Tablo 27: İdari Personelin Hizmet Süreleri

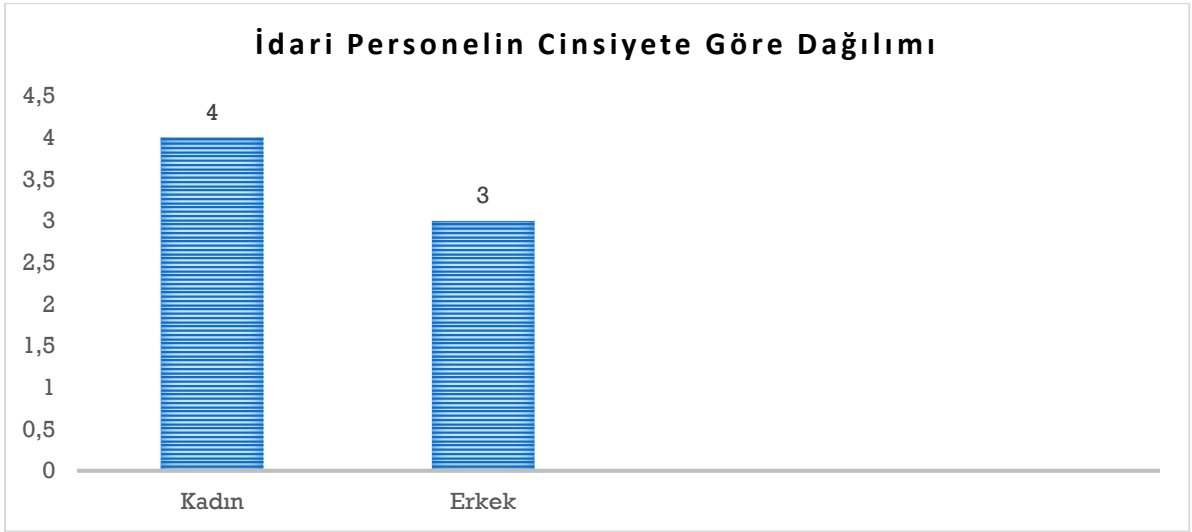
	0-1 Yıl	1-3 Yıl	4-6 Yıl	7-10 Yıl	11-15 Yıl	16-20 Yıl	21-Üzeri
Kişi Sayısı			1	1	1		1
Kişi Sayısı (4/B)	3						
Yüzde %							

C.4.11. İdari Personelin Yaş İtibariyle Dağılımı

Tablo 28: İdari Personelin Yaş İtibariyle Dağılımı

	18 -20 Yaş	21-25 Yaş	26-30 Yaş	31-35 Yaş	36-40 Yaş	41-50 Yaş	51- Üzeri
Kişi Sayısı				3		1	
Kişi Sayısı (4/B)		1	2				
Yüzde %							

C.4.12.İdari Personelin Cinsiyete Göre Dağılımı



C.4.13.İşçiler

Tablo 29: İşçiler

	2022			2023			2024		
	Dolu	Boş	Toplam	Dolu	Boş	Toplam	Dolu	Boş	Toplam
Sürekli İşçiler	6		6	8		8	8		8
Vizeli Geçici İşçiler									
TOPLAM	6		6	8		8	8		8

C.4.14. Sürekli İşçilerin Hizmet Süreleri

Tablo 30: Sürekli İşçilerin Hizmet Süreleri

	1-3 Yıl	4-6 Yıl	7-10 Yıl	11-15 Yıl	16-20 Yıl	21-Üzeri
Kişi Sayısı	4			3	1	
Yüzde %						

C.4.15. Sürekli İşçilerin Yaş İtibariyle Dağılımları

Tablo 31: Sürekli İşçilerin Yaş İtibariyle Dağılımları

	21-25 Yaş	26-30 Yaş	31-35 Yaş	36-40 Yaş	41-50 Yaş	51- Üzeri
Kişi Sayısı		1	2		4	1
Yüzde %						

C.4.16. 4/B Sözleşmeli Personel Kadro Sayısı

Fakültemizde 4/B kapsamında 3 adet sözleşmeli personel bulunmaktadır.

Tablo 32: Sözleşmeli Personel Kadro Sayısı

	Dolu			Boş			Toplam		
	2022	2023	2024	2022	2023	2024	2022	2023	2024
Büro Personeli									1
Avukat									
Koruma ve Güvenlik									
Mimar									
Mühendis									
Tekniker									
Teknisyen									
Destek Personeli									2
TOPLAM									

C.5. Sunulan Hizmetler

C.5.1. Eğitim Hizmetleri

2019 yılında açılan Ziraat Fakültesi ilk öğrencilerini 2020 yılında Tarla Bitkileri Lisans Programına kabul etmiş bulunmaktadır. Aynı yıl açılan Bahçe Bitkileri Anabilim Dalı yüksek lisans programına da 2019'da öğrenci alınmıştır. 2021-2022 eğitim-öğretim yılı ile birlikte Bahçe Bitkileri, Bitki Koruma, Peyzaj Mimarlığı ve Tarla Bitkileri lisans programları ile Bahçe Bitkileri Anabilim Dalı ve Tarla Bitkileri Anabilim Dalı yüksek lisans öğrenimi devam etmektedir. 2022-2023 eğitim-öğretim döneminde Peyzaj Mimarlığı ve Bitki Koruma Anabilim Dalı programının açılmasıyla 4 Anabilim Dalında da yüksek lisans programına öğrenci alınmıştır.

Tablo 33: Birimlerin Bölüm ve Program Sayıları

Birim	Bölüm / Ana Bilim Dalı			Program / Y.L. / DR.		
	2022	2023	2024	2022	2023	2024
Ziraat Fakültesi	4	4	4	4	4	4
TOPLAM	4	4	4	4	4	4

C.5.1.1. Öğrenci Sayıları

Tablo 34: 2024 Yılı Öğrenci Sayıları

Öğretim Düzeyi	I. Öğretim			II. Öğretim			Genel Toplam		
	Erkek	Kadın	Toplam	Erkek	Kadın	Toplam	Erkek	Kadın	Toplam
ENSTİTÜ	22	32	54	0	0	0	22	32	54
Bahçe Bitkileri Anabilim Dalı	4	4	8	0	0	0	4	4	8
Bitki Koruma Anabilim Dalı	9	8	17	0	0	0	9	8	17
Peyzaj Mimarlığı Anabilim Dalı	4	13	17	0	0	0	4	13	17
Tarla Bitkileri Anabilim Dalı	5	7	12	0	0	0	5	7	12
FAKÜLTE	364	307	671	0	0	0	364	307	671
Bahçe Bitkileri	78	57	135	0	0	0	78	57	135
Bitki Koruma	106	54	160	0	0	0	106	54	160
Peyzaj Mimarlığı	74	145	219	0	0	0	74	145	219
Tarla Bitkileri	106	51	157	0	0	0	106	51	157
MESLEK YÜKSEKOKULU									
TOPLAM									

Not: Yabancı diller öğrencileri birimlerdeki toplam öğrencilerimizin içinde olduklarından tekrar toplama dahil edilmemiştir.

Tablo 35: Öğrenci Sayılarının Yıllara Göre Dağılımı

Öğretim Düzeyi	2022 Yılı Öğrenci Sayıları			2023 Yılı Öğrenci Sayıları			2024 Yılı Öğrenci Sayıları		
	Erkek	Kadın	Toplam	Erkek	Kadın	Toplam	Erkek	Kadın	Toplam
Fakülte	177	130	307	293	232	525	364	307	671
Enstitü	24	24	48	30	29	59	22	32	54
TOPLAM	201	154	355	323	261	584			

C.5.1.2. Yabancı Dil Hazırlık Sınıfı Öğrenci Sayıları

Tablo 36: Yabancı Dil Hazırlık Sınıfı Öğrenci Sayıları

Öğretim Düzeyi	I. Öğretim			II. Öğretim			Toplam			Oran*
	Erkek	Kadın	Toplam	Erkek	Kadın	Toplam	Erkek	Kadın	Toplam	Yüzde
FAKÜLTE	4	4	8	0	0	0	4	4	8	1,10
Bahçe Bitkileri	1	0	1	0	0	0	1	0	1	1,35
Bitki Koruma	0	0	0	0	0	0	0	0	0	0
Peyzaj Mimarlığı	3	2	5	0	0	0	3	2	5	10,95
Tarla Bitkileri	0	2	2	0	0	0	0	2	2	3,14
TOPLAM										

*Yabancı dil eğitimi gören öğrenci sayısının toplam öğrenci sayısına oranı (Yabancı dil eğitimi gören öğrenci sayısı/Toplam öğrenci sayısı*100)

*İngilizce hazırlık okuyan öğrenciler baz alınmıştır.

C.5.1.3. Öğrenci Kontenjanları

Tablo 37: Öğrenci Kontenjanları

Öğretim Düzeyi	Kontenjan	Yerleşen	Boş Kalan	Doluluk Oranı(%)
Bahçe Bitkileri	32	32	0	100
Bitki Koruma	32	32	0	100
Peyzaj Mimarlığı	42	42	0	100
Tarla Bitkileri	42	42	0	100
TOPLAM	148	148	0	100

*Ek yerleştirmeler dahil edilmiştir.

*Toplam doluluk oranı boş kalan kontenjan esas alınarak hesaplanmıştır

C.5.1.4. Yüksek Lisans ve Doktora Programları

Tablo 38: Yüksek Lisans ve Doktora Programlarındaki Öğrenci Sayıları

Program	Yüksek Lisans			Doktora			Toplam		
	2022	2023	2024	2022	2023	2024	2022	2023	2024
Bahçe Bitkileri Anabilim Dalı	31	19	8	-	-	-	31	19	8
Bitki Koruma Anabilim Dalı	5	12	17	-	-	-	5	12	17
Peyzaj Mimarlığı Anabilim Dalı	4	13	17	-	-	-	4	13	17
Tarla Bitkileri Anabilim Dalı	8	15	12	-	-	-	8	15	12
TOPLAM	48	59	54	-	-	-	31	19	54

C.5.1.5. Mezun Öğrenci Sayısı

Tablo 39: Mezun Öğrenci Sayısı

Birim	Lisans			Önlisans			Yüksek Lisans			Doktora			Toplam		
	2022	2023	2024	2022	2023	2024	2022	2023	2024	2022	2023	2024	2022	2023	2024
Bahçe Bitkileri	-	-	-	-	-	-	-	11	-	-	-	-	-	11	-
Bitki Koruma	-	-	-	-	-	-	-	2	-	-	-	-	-	2	-
Peyzaj Mimarlığı	-	-	-	-	-	-	-	2	-	-	-	-	-	2	-
Tarla Bitkileri	-	-	17	-	-	-	1	3	-	-	-	-	-	3	17
TOPLAM	-	-	17	-	-	-	1	18	-	-	-	-	1	18	17

C.5.1.6. Yabancı Uyruklu Öğrenciler

Tablo 40: Yabancı Uyruklu Öğrenci Sayısı

	2022			2023			2024		
	Erkek	Kadın	Toplam	Erkek	Kadın	Toplam	Erkek	Kadın	Toplam
Fakülte	46	32	86	69	56	125	73	60	133
Enstitü	-	-	-	-	-	-	-	-	-
TOPLAM	46	32	86	69	56	125	73	60	133

C.5.2. Hukuki Hizmetler

Fakültemizin hukuki süreçleri üniversitemizin diğer birimlerinde olduğu gibi hukuk müşavirliği tarafından takip edilmektedir.

Tablo 41: Hukuki Hizmetler

Sakarya Uygulamalı Bilimler Üniversitesi Hukuki Hizmetleri

Adli Davalar

Açılan Adli Dava Sayısı			Kurum Lehine Sonuçlanan Adli Dava Sayısı			Kurum Aleyhine Sonuçlanan Adli Dava Sayısı			Kısmen Kabul Kısmen Ret			Devam Eden Adli Dava Sayısı		
2022	2023	2024	2022	2023	2024	2022	2023	2024	2022	2023	2024	2022	2023	2024

İdari Davalar

Açılan İdari Dava Sayısı			Kurum Lehine Sonuçlanan İdari Dava Sayısı			Kurum Aleyhine Sonuçlanan İdari Dava Sayısı			Kısmen Kabul Kısmen Ret			Devam Eden İdari Dava Sayısı		
2022	2023	2024	2022	2023	2024	2022	2023	2024	2022	2023	2024	2022	2023	2024

İcra Dosyaları

Kurum Lehine Açılan İcra Sayısı			Kurum Lehine Sonuçlanan İcra Sayısı			Kurum Aleyhine Açılan İcra Sayısı			Kurum Aleyhine Sonuçlanan İcra Sayısı			Devam İcra Sayısı		
2022	2023	2024	2022	2023	2024	2022	2023	2024	2022	2023	2024	2022	2023	2024

C.5.3. Sağlık, Kültür ve Spor Hizmetleri

Tablo 42: Sağlık, Kültür ve Spor Hizmetleri

	2022	2023	2024
Yemek Bursu Sağlanan Öğrenci Sayısı (Öğün)	3	3	
Doğa Yürüyüşleri	-	-	-
Kültür Gezileri	-	-	-
Sportif Faaliyet Sayısı	-	-	-
Engelli Öğrenci Sayısı	-	-	2
Beslenme Hizmetlerinden Yararlanan Öğrenci Sayısı (Öğün)	-	-	70
Kısmi Zamanlı Çalışan Öğrenci Sayısı	2	2	15
Stajyer ve +1 Mesleki Eğitim Kapsamında Ücretli Çalışan Öğrenci Sayısı	-	1	-

Tablo 43: Öğrenci Toplulukları

Topluluk Adı	Topluluk Adı
Flora&Fauna Öğrenci Topluluğu	
Ziraat Topluluğu	

C.5.4. Bilimsel ve Sosyal Faaliyetler

Tablo 44: Bilimsel ve Sosyal Faaliyetler

Faaliyet Türü	2022	2023	2024
Sempozyum ve Kongre	-	-	-
Konferans	1	-	-
Panel	-	1	-
Seminer	-	-	10
Açık Oturum	-	-	-
Söyleşi	-	-	-

Tiyatro	-	-	-
Kısa Film	-	-	-
Konser	-	-	-
Sergi	-	-	2
Turnuva	-	5	-
Teknik Gezi	21	14	4
Eğitim Semineri	-	-	8
TOPLAM	22	20	24

C.5.4.1. İndekslere Giren Hakemli Dergilerde Yapılan Yayınlar

Fakültemiz akademik personeli tarafından 55 uluslararası makale yayınlanmış, uluslararası kongrelerde 5, ulusal kongrelerde 2 bildiri sunulmuş ve 8 araştırma projesi sonuçlandırılmıştır.

Tablo 45: İndekslere Giren Hakemli Dergilerde Yapılan Yayınlar

Yayın Türü	2022	2023	2024
Uluslararası Makale	29	62	55
Ulusal Makale	-	-	-
Uluslararası Bildiri	-	4	5
Ulusal Bildiri	-	1	2
Kitap	-	-	-
Kitap Bölümü	-	-	-
Ulusal Panel	-	-	-
Uluslararası Panel	-	-	-
Proje Araştırması	-	5	8

C.5.4.2. Proje Bilgileri

Fakültemiz akademik personelinin yürütücü ya da araştırmacı olarak görev aldığı AB, TÜBİTAK, TAGEM, BAP tarafından desteklenen ve devam eden 36 AR-GE projesi bulunmaktadır.

Tablo 46: 2024 Yılı Sonu İtibariyle BAP Projeleri

Proje	Tamamlanan	İptal Edilen	Devam Eden	Toplam
AB	-	-	1	1
TÜBİTAK	2	-	8	10
BAP	3	-	17	20
TAGEM	3	-	2	5
TOPLAM	8	-	28	36

Tablo 47: Yıllara Göre SUBÜ Bütçesinden Kaynak Bağlanan BAP Projeleri

Proje	2021	2022	2023	2022-2023 Değişim %
KAPSAMLI BİLİMSEL DESTEK	14	15	37	%146
HIZLI DESTEK	15	16	13	-%19
DOKTORA TEZ PROJESİ	7	8	7	-%13
YÜKSEK LİSANS TEZ PROJESİ	2	14	14	%0
TAMAMLAYICI DESTEK PROJESİ	-	-	2	%0
TOPLAM	38	53	73	%38
TOPLAM BÜTÇE	1.110.471,23 TL	1.803.429,39 TL	3.074.006,67 TL	%70

Tablo 48: 2024 Yılı Sonu İtibariyle Dış Kaynaklı Projeler

Proje	Toplam	Tamamlanan	İptal Edilen	Devam Eden
AB	-	-	-	-
TÜBİTAK	3	2	-	5
BAP	12	3	-	15
TAGEM	-	1	-	1
TOPLAM	15	6	-	21

Tablo 49: 2024 Yılında Desteklenmesine Karar Verilen Projeler

Proje no	Proje Adı	Proje Türü	Projenin Toplam Bütçesi
1	Sakarya İli Fındık Seleksiyonu: 2. Aşama	BAP	
2	Çakıldak ve Tombul fındık çeşitlerinde farklı dikim sıklığı ve budama sistemlerinin uygulanabilirliğinin araştırılması	TÜBİTAK	
3	Yapay Zeka Yöntemleri, Uydu Görüntüleri ve İklim Verileri Kullanılarak İklim Değişikliğine Uyum Kapsamında Sürdürülebilir Fındık Tarımı İçin Mekansal Karar Destek Sisteminin Oluşturulması	TÜBİTAK	
4	Fındıkta Farklı Meyve Gelişim Dönemlerinde Uygulanan Biyostimulantların Verim ve Meyve Özellikleri Üzerine Etkisi	BAP	
5	Hayward Kivi Çeşidinin Sakarya İlindeki Yetiştirme Koşullarına Göre Kalite ve Muhafaza Analizi: Bölgesel Değişkenliklerin Rolü	BAP	
6	Sel Baskını Stresi Şartlarında Sakarya Bölgesinde Yetiştirilen Kestane Kabağında Fizyolojik Ve Biyokimyasal Değişimler	BAP	
7	Biber Bitkisinde Kadmiyum ve Nikel Toksikitesine Karşı Toleransı Arttırmada Melatoninin Etkinliğinin Belirlenmesi	BAP	

8	Patates Tarlalarında Sorun Olan <i>Amaranthus retroflexus</i> L. (Kırmızı Köklü Tilki Kuyruğu)'un Fotosistem II İnhibitörü Metribuzin Etkili Maddeli Herbisitlere Dayanıklılık Durumunun Tespiti	TÜBİTAK	
9	Biochar ve Silisyum Uygulamalarının Farklı Sulama Rejimi Altında Serin İklim Türleri Performanslarına Etkisi	TÜBİTAK	
10	Mürdümük Yetiştiriciliğinde <i>Rhizobium</i> Bakteri Aşılması ve Fosforlu Gübre Uygulamalarının Bitki Gelişimi Üzerine Etkisi	BAP	
11	Farklı Tuz Konsantrasyonlarının Ön Uygulama Yapılmış Yonca (<i>Medicago sativa</i> L.) Tohumlarının Çimlenme ve Sürgün Gelişimine Etkisi	TÜBİTAK 2209 A	
12	Silajlık Mısır ve Börülcenin Karışım Oranlarının Ot Verimi ve Silaj Kalitesi Üzerine Etkisinin Belirlenmesi	TÜBİTAK 2209 A	
13	Kendilenmiş Mısır Hatlarının Morfolojik Karakterlerine Göre Gruplandırılması	TÜBİTAK 2209 A	
14	Susam (<i>Sesamum indicum</i> L.) Bitkisinde Kotiledon ve Kök Boğum Ekspantlarında Sürgün Rejenerasyon Oluşumu	TÜBİTAK 2209 A	
15	Coğrafi Bilgi Sistemleri Kullanılarak Kent Ağaçları Bilgi Sisteminin Oluşturulması: Sakarya Örneği	TÜBİTAK 2209 A	
16	SUBÜ Merkez Yerleşkesindeki Kentsel Donatı Elemanlarının Sürdürülebilirlik Kapsamında Değerlendirilmesi	TÜBİTAK 2209 A	
17	Fındıkta Zarar Yapan Önemli Böcek Türlerinin Epoksi-Reçine Yöntemi İle Kalıcı Koleksiyonlarının Oluşturulması	TÜBİTAK 2209 A	
18	Farklı Dalga Boylarına Sahip Ledlerin ve Kombinasyonlarının Semizotu, Kanyaş ve Domuz Pıtrağı Olan Yabancı Otlar Üzerindeki Çimlenme ve Gelişme Parametrelerin İncelenmesi	TÜBİTAK 2209 A	
19	Piyasada Hazır Olarak Satılan Okaliptus, Nane, Adaçayı Uçucu Yağlarının Yabani Hardal, Semiz Otu ve Domuz Pıtrağı Bitkilerinin Çimlenme ve Fide Gelişimi Parametrelerine Olan Etkilerinin Belirlenmesi	TÜBİTAK 2209 A	
20	Tuzluluk stresi Şartlarında Yetiştirilen Lahana Bitkisinde Bazı Fiziksel Ve Kimyasal Değişimler Üzerine Kitosan Uygulamalarının Etkileri	TÜBİTAK 2209 A	
		TOPLAM	

C.5.5. Üniversiteler Arasında Yapılan İkili Anlaşmalar

Fakültemiz ile Pakistan'da bulunan farklı üniversiteler arasında ikili anlaşmalar imzalanmıştır.

Tablo 50: Üniversiteler Arası İkili Anlaşmalar (Erasmus, Farabi, Mevlana)

ERASMUS		
Ülke/Şehir Adı	Üniversite Adı	Anlaşmanın İçeriği
Pakistan/Multan	MNS University of Agriculture	
Pakistan/Dera Ghazi Khan	Ghazi University	
Pakistan	Bahauddin Zakariya University	
Pakistan	The Islamia University of Bahawalpur	

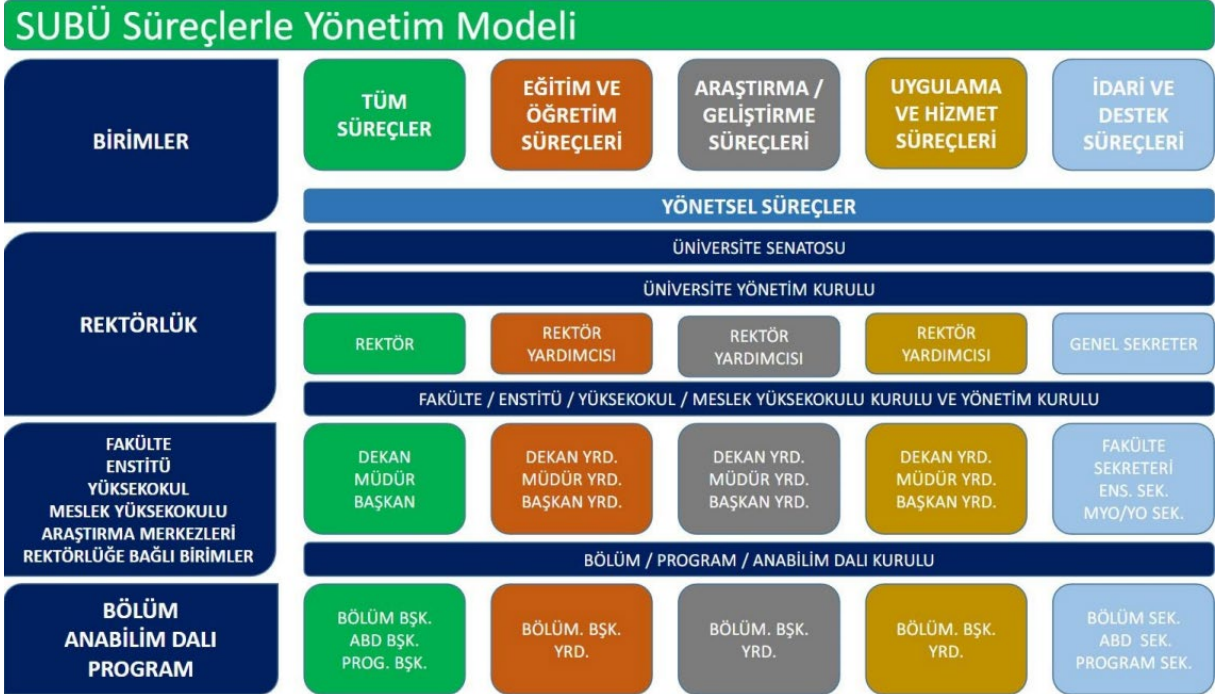
MEVLANA

Ülke/Şehir Adı	Üniversite Adı	Anlaşmanın İçeriği

FARABİ

Ülke/Şehir Adı	Üniversite Adı	Anlaşmanın İçeriği

C.6. Yönetim ve İç Kontrol Sistemi



D. DİĞER HUSUSLAR

Fakültemizde 2024 yılında yapılan faaliyetlere yönelik bilgiler ve görseller aşağıda paylaşılmıştır.

Sakarya İlinde Tarımsal Üretim Planlanmasına Yönelik Teknik Komite Bilgilendirme Toplantısı Yapıldı. Ocak 2024



**'GELECEĞE KADIN ELİ' Projesi Kapsamında Kadın Çiftçilerimize Sebze Yetiştiriciliği Konusunda
Eğitimi Verildi.
Mart 2024**



**Bahçe Bitkileri Öğrencileri Atatürk Bahçe Kültürleri Merkez Araştırma Enstitüsü'nü Ziyaret Etti.
Mayıs 2024**



**Ailenin Korunması ve Kadına Yönelik Şiddetin Önlenmesi Semineri Verildi.
Mayıs 2024**



**SUBU Kariyer Zirvesi 24 Etkinlikleri Kapsamında Sebzeçiliğin Dünü, Bugünü ve Yarını Konulu
Seminer Verildi.
Mayıs 2024**



**SUBU Kariyer Zirvesi 24 Etkinlikleri Kapsamında Türkiye’de Bitki Koruma Ürünlerine Genel Bakış
Konulu Seminer Verildi.
Mayıs 2024**



**Orman Benim Kampanyasına Destek Verildi.
Mayıs 2024**



PSB Anatolia Fuarına Katılım Sağlandı.
Eylül 2024



2024-2025 Eğitim-Öğretim Yılı Oryantasyon Eğitimi
Ekim 2024



**Fakültemizde İlk Ders Etkinliği
Ekim 2024**



**SUBU Kariyer Zirvesi 24 Etkinlikleri Kapsamında Peyzaj Mimarlığı Öğrencileri Projeleri Sergilendi.
Kasım 2024**



**Bağımlılıkla Mücadele Konusunda Seminer Verildi.
Aralık 2024**



II. AMAÇ VE HEDEFLER

A. İDARENİN STRATEJİK PLANINDA YER ALAN AMAÇ VE HEDEFLER

Şekil 2: Stratejik Plan Çerçevesi



A.1. TEMEL POLİTİKA ve ÖNCELİKLER

A.1.1. Politikalar

Üniversitedeki çalışmalarda uyulması gereken politikalar “eğitim-öğretim politikası, araştırma-geliştirme politikası, topluma hizmet politikası, yönetim politikası ve kalite politikası” başlıkları altında toplanmıştır.

A.1.1.1. Eğitim Öğretim Politikası

Sakarya Uygulamalı Bilimler Üniversitesi, geliştirdiği uygulamalı eğitim modeli ile Türkiye’de rol model bir Üniversite olup, misyonunda evrensel nitelikte bilim, teknoloji ve hizmet üretmeyi hedeflemektedir. Paydaş beklentileri doğrultusunda şekillendirilen, aynı zamanda Yükseköğretim Kurulu’nun başlatmış olduğu “Yükseköğretimde Dijital Dönüşüm Projesi” kapsamında desteklenen ve sürekli güncellenen eğitim-öğretim programları yine paydaşlarının desteği ile uygulama imkânına kavuşmaktadır.

Üniversitenin eğitim öğretim politikası; *“Evrensel ölçütlere bağlı eğitim-öğretim hizmetlerinde sürdürülebilirliğin sağlanmasıdır”.*

A.1.1.2. Araştırma Geliştirme Politikası

Sakarya Uygulamalı Bilimler Üniversitesi; akademik personeli, lisans, yüksek lisans ve doktora öğrencileri, misafir ve doktora sonrası araştırmacıları ile araştırma geliştirme faaliyetlerinde bulunarak bilime katkı sağlamaktadır.

Üniversitenin araştırma geliştirme politikası, *“Sektör ile işbirliği içerisinde iş dünyasının sorunlarına çözüm üreterek, ulusal ve uluslararası ölçekte bilimsel çalışmalar gerçekleştirmektedir”.*

A.1.1.3. Topluma Hizmet Politikası

Sakarya Uygulamalı Bilimler Üniversitesi, çağın ve toplumun gerektirdiği nitelikte bilgi ve beceriye dayalı insan gücü yetiştirmeyi aynı zamanda gerçekleştirdiği çözüm odaklı Ar-Ge hizmetleriyle topluma değer katmayı hedefleyen bir üniversitedir.

Üniversitenin topluma hizmet politikası; *“Sosyal, kültürel ve ekonomik yönlerden topluma değer katan çalışmalar gerçekleştirmek, tüm paydaşları ile birlikte bütün süreç ve faaliyetlerinin topluma faydalı olmasına özen göstermek, paydaşlarını sosyal sorumluluk faaliyetlerine özendirme ve gerçekleştirdiği faaliyetlerinde çevre ile ilgili yasa ve yönetmeliklere uygun bir şekilde hareket etmektir”.*

A.1.1.4. Yönetim Politikası

Sakarya Uygulamalı Bilimler Üniversitesi; misyonu, vizyonu, temel değerleri ve stratejik hedefleriyle ilişkili olarak, katılımcı yönetim anlayışı ile paydaşlarının ve toplumun beklentilerini karşılamaya çalışmaktadır. Üniversite, öğrenci ve süreç merkezli bir sistem kurarak tüm faaliyetlerini çevre, bilgi güvenliği, öğrenci ve paydaş memnuniyeti yönetim sistemleri ile birlikte bir bütün olarak yönetmeyi hedeflemekte olup, çağın ve toplumun gerektirdiği nitelikte insan gücünü yetiştirerek, bilgiye, beceriye dayalı işgücü ortamına uygun bakış açısını yansıtan, tüm çalışanların ekip ve takım çalışması ile paylaşımını ve katılımını destekleyen kurum kültürünü oluşturma çabasıdadır.

Üniversitede çalışanların gelişimleri takip edilerek performans değerlendirme, terfi, yetkilendirme ve kişisel takdir-tanıma uygulamaları ile kurum kültürünün güçlenmesi sağlanmaktadır.

Üniversitenin yönetim politikası; *“Şeffaf ve hesap verebilir bir yönetim anlayışında, kararlarını paydaşlarının etkin katılımı ile hassas, eleştirel düşünebilen ve etik değerlere bağlı bir şekilde vermektir”.*

A.1.1.5. Kalite Politikası

Sakarya Uygulamalı Bilimler Üniversitesi, toplam kalite yönetimi anlayışına sahip, öğrenmeyi ve dijital dönüşümü ön planda tutan bir üniversitedir.

Üniversitenin kalite politikası; *“Toplam kalite yönetimi yaklaşımıyla paydaşlarının memnuniyetini gözeten ve tüm süreçlerini sürekli iyileştiren bir kurum olmaktır”*.

A.1.1.6. İnsan Kaynakları Politikası

Üniversitenin misyonu, vizyonu, değerleri ve stratejik hedefleriyle ilişkili olarak yetkin insan gücünü kurumumuza kazandırmayı ve ulusal ve uluslararası alanda çalışmak için tercih edilen bir üniversite olmayı hedeflemektedir. Çağın ve toplumun gerektirdiği nitelikte insan gücünü yetiştirerek, bilgiye, beceriye dayalı işgücü ortamına uygun bakış açısını yansıtan, tüm çalışanların ekip çalışması ile katılımını destekleyen, çalışanların gelişimlerini takip ederek performans değerlendirme, terfi, yetkilendirme, kişisel takdir-tanıma uygulamalarını hayata geçiren, eğitim-araştırmanın yanı sıra toplumsal duyarlıklar konusunda hassas, eleştirel, etik değerlere bağlı insan kaynağı istihdamına önem veren bir üniversite olmaktır.

B. DİĞER HUSUSLAR

III. FAALİYETLERE İLİŞKİN BİLGİ VE DEĞERLENDİRMELER

A. MALİ BİLGİLER

A.1. Bütçe Uygulama Sonuçları

Sakarya Uygulamalı Bilimler Üniversitesi Ziraat Fakültesi 2024 yılına ait Program Bütçe sisteminde alınan bütçe gerçekleşme tablosu aşağıda belirtilmiştir.

BÜTÇE GİDERLERİNİN GELİŞİMİ

2024

ZİRAAT FAKÜLTESİ

 Bütçe Yılı:
Kurum Kod:

	2023 GERÇEKLEŞİM E TOPLAMI	2024 BAŞLANGIÇ ÖDENEĞİ	OCAK GERÇEKLEŞME		ŞUBAT GERÇEKLEŞME		MART GERÇEKLEŞME		NİSAN GERÇEKLEŞME		MAYIS GERÇEKLEŞME		HAZİRAN GERÇEKLEŞME	
			2023	2024	2023	2024	2023	2024	2023	2024	2023	2024	2023	2024
BÜTÇE GİDERLERİ TOPLAMI	11.013.041	13.511.000	832.330	2.472.094	592.845	1.716.215	818.136	2.033.701	837.020	1.723.987	832.305	2.001.237	816.343	2.048.049
01 - PERSONEL GİDERLERİ	9.461.499	11.570.000	727.837	2.206.769	502.727	1.500.828	659.065	1.818.974	730.889	1.528.783	701.558	1.781.625	681.530	1.855.342
01.01 - MEMURLAR	9.461.499	11.557.000	727.837	2.206.769	502.727	1.500.828	659.065	1.818.974	730.889	1.528.783	701.558	1.781.625	681.530	1.855.342
01.04 - GEÇİCİ SÜRELİ ÇALIŞANLAR	0	13.000	0	0	0	0	0	0	0	0	0	0	0	0
02 - SOSYAL GÜVENLİK KURUMLARINA DEVLET PRİMİ GİDERLERİ	1.060.441	1.025.000	103.019	232.858	72.223	170.503	82.671	166.747	85.449	170.054	83.566	173.509	83.562	177.728
02.01 - MEMURLAR	1.060.441	1.025.000	103.019	232.858	72.223	170.503	82.671	166.747	85.449	170.054	83.566	173.509	83.562	177.728
03 - MAL VE HİZMET ALIM GİDERLERİ	491.101	916.000	1.475	32.467	17.895	44.884	76.400	47.979	20.682	25.150	47.181	46.104	51.251	14.979
03.02 - TÜKETİME YÖNELİK MAL VE MALZEME ALIMLARI	415.078	750.000	1.475	32.467	16.125	44.884	76.400	34.090	20.682	25.150	47.181	46.104	51.251	12.717
03.03 - YOLLUKLAR	8.401	25.000	0	0	0	0	0	13.890	0	0	0	0	0	2.262
03.05 - HİZMET ALIMLARI	0	1.000	0	0	0	0	0	0	0	0	0	0	0	0
03.07 - MENKUL MAL, GAYRİMADDİ HAK ALIM, BAKIM VE ONARIM GİDERLERİ	62.185	100.000	0	0	1.770	0	0	0	0	0	0	0	0	0
03.08 - GAYRİMENKUL MAL BAKIM VE ONARIM GİDERLERİ	5.436	40.000	0	0	0	0	0	0	0	0	0	0	0	0

TEMMUZ GERÇEKLEŞME		AĞUSTOS GERÇEKLEŞME		EYLÜL GERÇEKLEŞME		EKİM GERÇEKLEŞME		KASIM GERÇEKLEŞME		ARALIK GERÇEKLEŞME		OCAK-ARALIK GERÇEKLEŞME TOPLAMI		ARTIŞ ORANI * (%)	OCAK-ARALIK GERÇEK ORANI ** (%)		2024 YIL SONU GERÇEKLEŞİM E TAHMİNİ
2023	2024	2023	2024	2023	2024	2023	2024	2023	2024	2023	2024	2023	2024		2023	2024	
1.034.203	2.364.581	1.059.059	2.210.192	1.031.186	2.360.618	1.037.556	2.359.087	1.200.675	2.521.122	921.383	1.735.083	11.013.041	25.545.965	131,96	100,00	189,08	29.278.000
930.771	2.075.181	888.441	1.989.637	931.252	2.018.792	937.045	2.057.127	1.044.654	2.238.786	725.729	1.464.045	9.461.499	22.535.887	138,19	100,00	194,78	25.959.000
930.771	2.075.181	888.441	1.989.637	931.252	2.018.792	937.045	2.057.127	1.044.654	2.238.786	725.729	1.464.045	9.461.499	22.535.887	138,19	100,00	195,00	25.959.000
0	0	0	0	0	0	0	0	0	0	0	0	0	0	0,00	0,00	0,00	0
101.580	219.647	98.239	213.315	98.806	213.330	99.307	213.410	99.002	213.364	53.020	106.693	1.060.441	2.271.157	114,17	100,00	221,58	2.700.000
101.580	219.647	98.239	213.315	98.806	213.330	99.307	213.410	99.002	213.364	53.020	106.693	1.060.441	2.271.157	114,17	100,00	221,58	2.700.000
1.853	69.754	72.379	7.240	1.128	128.497	1.204	88.550	57.019	68.972	142.634	164.345	491.101	738.921	50,46	100,00	80,67	619.000
1.853	69.754	72.379	7.240	1.128	128.497	1.204	88.550	57.019	68.972	142.634	164.345	491.101	738.921	50,46	100,00	80,67	619.000
0	0	28.463	1.780	1.128	128.497	1.204	76.562	55.058	40.961	114.258	133.188	415.078	646.153	55,67	100,00	86,15	448.000
0	0	0	1.200	0	0	0	0	1.961	0	6.440	31.157	8.401	48.509	477,39	100,00	194,03	30.000
0	0	0	1.140	0	0	0	0	0	0	0	0	0	1.140	0,00	0,00	114,00	1.000
0	0	43.915	3.120	0	0	0	3.240	0	28.012	16.500	0	62.185	34.372	-44,73	100,00	34,37	100.000
0	0	0	0	0	0	0	8.748	0	0	5.436	0	5.436	8.748	60,93	100,00	21,87	40.000

Tablo 51: Ekonomik Sınıflandırma Düzeyinde 2024 Yılı Ödenek ve Harcama Verileri
**2024 YILI MASRAFLAR CETVELİ
ZİRAAT FAKÜLTESİ**

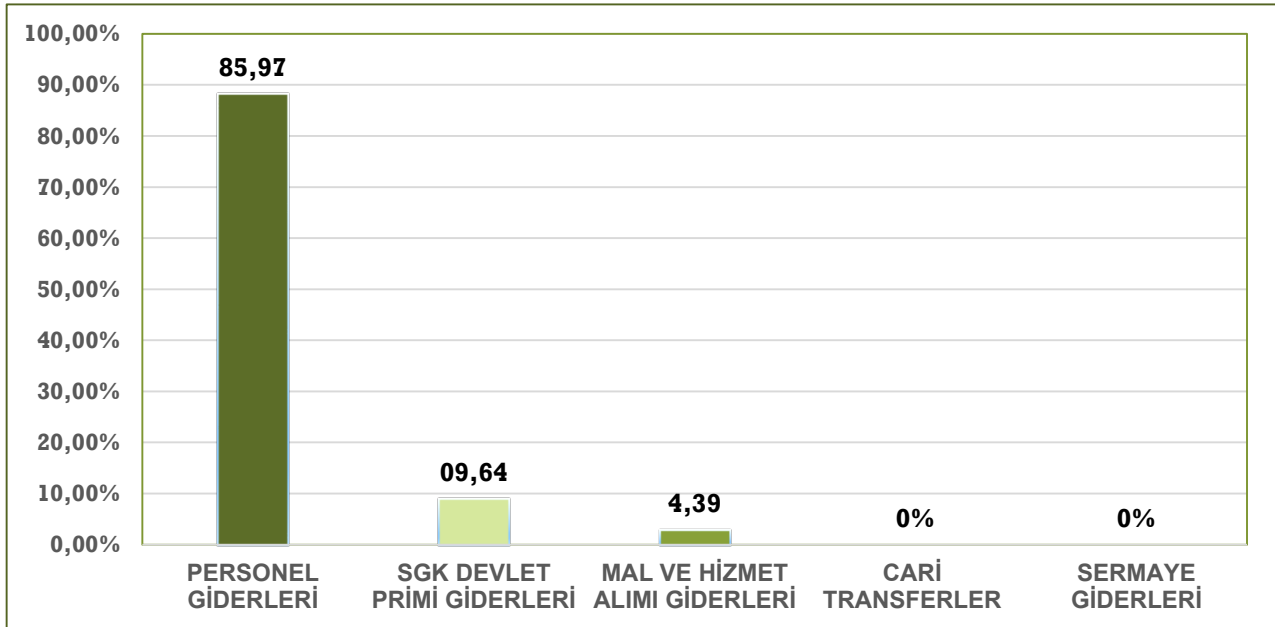
İL	İLÇE	BİRİM	VKN	TERTİP	ONAYSIZ		ONAYLI		TOPLAM ÖDENEK GÖNDERME	HARCAMA	AVANS	KALAN
					ÖDENEK GÖNDERME	TENKİS	ÖDENEK GÖNDERME	TENKİS				
SAKARYA					0,00	0,00	25.679.287,00	-79.083,67	25.600.203,33	25.545.964,81	0,00	54.238,52
	SAKARYA MERKEZ				0,00	0,00	25.679.287,00	-79.083,67	25.600.203,33	25.545.964,81	0,00	54.238,52
		SAKARYA UYGULAMALI BİLİMLER ÜNİVERSİTESİ ZİRAAT FAKÜLTESİ			0,00	0,00	25.679.287,00	-79.083,67	25.600.203,33	25.545.964,81	0,00	54.238,52
			7400717234		0,00	0,00	25.679.287,00	-79.083,67	25.600.203,33	25.545.964,81	0,00	54.238,52
				62.239.756.0-0521.0017-02-01.01	0,00	0,00	22.537.660,00	-1.244,32	22.536.415,68	22.535.886,54	0,00	529,14
				62.239.756.0-0521.0017-02-01.04	0,00	0,00	13.000,00	0,00	13.000,00	0,00	0,00	13.000,00
				62.239.756.0-0521.0017-02-02.01	0,00	0,00	2.272.057,00	-899,35	2.271.157,65	2.271.157,17	0,00	0,48
				62.239.756.0-0521.0017-02-03.02	0,00	0,00	675.000,00	0,00	675.000,00	646.152,81	0,00	28.847,19
				62.239.756.0-0521.0017-02-03.03	0,00	0,00	22.500,00	0,00	22.500,00	22.488,69	0,00	11,31
				62.239.756.0-0521.0017-02-03.05	0,00	0,00	2.050,00	0,00	2.050,00	1.140,00	0,00	910,00
				62.239.756.0-0521.0017-02-03.07	0,00	0,00	45.000,00	0,00	45.000,00	34.371,60	0,00	10.628,40
				62.239.756.0-0521.0017-02-03.08	0,00	0,00	36.000,00	-26.940,00	9.060,00	8.748,00	0,00	312,00
				62.239.759.0-0521.0017-13-03.03	0,00	0,00	26.020,00	0,00	26.020,00	26.020,00	0,00	0,00
				62.239.759.0-0521.0017-13-03.07	0,00	0,00	50.000,00	-50.000,00	0,00	0,00	0,00	0,00
TOPLAM					0,00	0,00	25.679.287,00	-79.083,67	25.600.203,33	25.545.964,81	0,00	54.238,52

A.2. Temel Mali Tablolara İlişkin Açıklamalar

Fakültemizin 2024 yılsonu harcaması toplamı 2023 yılsonu harcama toplamına (11.004.639,58) göre %132 oranında artış göstererek 25.545.964,81 TL olmuştur. Bu artışta özellikle personel giderleri, SGK devlet primi giderleri ile mal ve hizmet alımı giderlerindeki artış etkili olmuştur. 2024 yılsonu itibariyle incelendiğinde en yüksek harcamaların 138% artış oranı ile 22.535.887 TL olarak personel giderleri ve 114% artış oranı ile 2.271.157 tl olarak SGK devlet primi giderlerinde olduğu görülmektedir.

Harcama Kalemleri	2022	2023	2024	Artış Oranı (%)
1-PERSONEL GİDERLERİ	3.954.040,04	₺9.461.499,15	₺22.535.886,54	
2-SGK DEVLET PRİMİ GİDERLERİ	517.800,20	₺1.060.441,15	₺2.271.157,17	
3-MAL VE HİZMET ALIM GİDERLERİ	191.606,27	₺482.699,28	₺738.921,10	
5-CARİ TRANSFERLER	0	0	0	
6-SERMAYE GİDERLERİ	0	0	0	
TOPLAM	4.663.446,51	11.004.639,58	25.545.964,81	

2024 yılının toplam harcamasının yüzdesel dağılımı incelendiğinde personel giderlerinin toplam giderlerin %85,97'sini oluşturduğu görülmüştür.



Gider Gruplarının Yüzdesel Dağılımı

A.3. Mali Denetim Sonuçları

Harcama öncesi kontroller 5018 sayılı Kamu Mali Yönetimi ve Kontrol Kanunu'na dayanılarak çıkarılan, "İç Kontrol ve Ön Mali Kontrole İlişkin Usul ve Esaslar Hakkında Yönetmelik" hükümleri uyarınca ve yönetim sorumluluğu çerçevesinde ve üst yöneticiden alınan onayla tespit edilen limitler dâhilinde gerçekleştirilmektedir.

2024 yılı içinde ön mali kontrol için Strateji Geliştirme Dairesi Başkanlığına gönderilmiş evraklara ilişkin bilgiler aşağıda belirtilmiştir.

Tablo 52: Ön Mali Kontrole İlişkin Bilgiler

	Evrak/İhale Sayısı
Ön Mali Kontrole Gönderilen evrak sayısı	3
Ön Mali Kontrole Gönderilen İhale Dosyası	0
Olumlu Görüş Verilen	3
Olumsuz Görüş Verilen	0

B. PERFORMANS BİLGİLERİ

B.1. Program, Alt Program, Faaliyet Bilgileri

Üniversitenin 2024 yılı performans programında yer alan program, alt program ve faaliyetlerine ilişkin bilgileri ile faaliyet açıklamaları Tablo 62'de gösterilmiştir.

Tablo 53: Program, Alt Program, Faaliyet Bilgileri

YÜKSEKÖĞRETİM	ÖN LİSANS EĞİTİMİ, LİSANS EĞİTİMİ VE LİSANSÜSTÜ EĞİTİM	Doktora Öğrencilerine Yönelik Burs Hizmetleri	Doktora öğrencilerinin eğitim süreçlerine yardımcı olmak ve akademik performanslarını arttırmak adına gerçekleştirilen burs gelir ve giderleri ile ilgili işlemler yapılarak ilgili harcama bilgileri bu faaliyet altında izlenecektir.
		Doktora ve Tıpta Uzmanlık Eğitimi	
		Fen ve Mühendislik Bilimleri Öğrencilerinin Uygulamalı Eğitimi	Fen ve Mühendislik Bilimleri Öğrencilerine verilen eğitimin kalitesini arttırmak ve nitelikli mezunlar vermek adına uygulamalı eğitimler gerçekleştirmek için yapılan giderler ile ilgili işlemler yapılarak ilgili harcama bilgileri bu faaliyet altında izlenecektir.
		Lisans Öğrencilerine Yönelik Burs Hizmetleri	Lisans öğrencilerin eğitim süreçlerini desteklemek adına gerçekleştirilen gelirler ile ilgili işlemler yapılarak ilgili harcama bilgileri bu faaliyet altında izlenecektir.
		Yabancı Uyruklu Öğrenci Programı Kapsamında Yürütülen Hizmetler	Yabancı uyruklu öğrenci programı kapsamında gelen öğrencilerin oryantasyon sürecine destek sağlamak ve bu öğrenciler aracılığıyla üniversitenin uluslararası bilinirliğini arttırmak amacıyla gerçekleştirilen hizmetlere ilişkin gelir ve gider işlemleri bu faaliyet altında izlenecektir.
		Yükseköğretim Kurumları Bilgi ve Kültürel Kaynaklar ile Sportif Altyapının Geliştirilmesi Hizmetleri	Üniversite kapsamındaki personel ve öğrencilerin bilgi ve kültürel kaynaklara erişimini kolaylaştırarak üniversite akademik performansını arttırmak adına yapılacak olan her türlü faaliyet bu faaliyet altında izlenecektir.
		Yükseköğretim Kurumları Birinci Öğretim	Kurumumuzda eğitim öğretim kalitesini arttırmak için yapılan harcamalarımızın birinci öğretim giderleri ilgili faaliyet altında izlenecektir
		Yükseköğretim Kurumları İkinci Öğretim	Kurumumuzda eğitim öğretim kalitesini arttırmak için yapılan harcamalarımızın ikinci öğretim giderleri ilgili faaliyet altında izlenecektir
		Yükseköğretim Kurumları Tezsiz Yüksek Lisans	Kurumumuzda eğitim öğretim kalitesini arttırmak için yapılan harcamalarımızın tezsiz yüksek lisans giderleri ilgili faaliyet altında izlenecektir

		Yükseköğretim Kurumları Uluslararası Ortak Eğitim ve Öğretim Programı	Uluslararası ortak eğitim programı kapsamında yararlanan öğrencilere destek sağlamak ve bu öğrenciler aracılığıyla üniversitenin uluslararası bilinirliğini arttırmak amacıyla gerçekleştirilen hizmetlere ilişkin gelir ve gider işlemleri bu faaliyet altında izlenecektir.
		Yükseköğretim Kurumları Uzaktan Eğitim	Kurumumuzda eğitim öğretim kalitesini arttırmak için yapılan harcamalarımızın uzaktan eğitim giderleri ilgili faaliyet altında izlenecektir

IV. KURUMSAL KABİLİYET ve KAPASİTENİN DEĞERLENDİRİLMESİ

A. STRATEJİK PLANDA ÖNGÖRÜLEMİYEN KURUMSAL KAPASİTE İHTİYAÇLARI

Derslik ihtiyacı: Fakültemiz hizmet binası eski bir kamu binasının tadilattan geçirilmesi neticesinde mevcut halini kazanmış bulunmaktadır. İlk etapta tadilat bütçesinin oldukça yüksek olması nedeniyle yalnızca 8 derslik oluşturulabilmiştir. Hali hazırda 4 lisans programının öğrencilerinin 4. Sınıfa ulaştığında ek derslik ihtiyacı doğması muhtemel görülmektedir. Açılması planlanan yeni bölümlerle birlikte ek derslik ihtiyacı daha önem kazanacaktır.

B. ÜSTÜNLÜKLER, ZAYIFLIKLAR

B.1 Güçlü Yönler

Sakarya ilinin ekolojik koşulları bahçe bitkileri ve tarla bitkilerinin yetiştiriciliğine uygun bir ortam oluşturmaktadır. Pazara yakın olması, tarımsal sanayinin gelişmiş ve ihracat olanaklarının çeşitli olması gibi nedenlerle ilin ve bölgenin tarım potansiyeli oldukça yüksektir. Bu nedenle Ziraat Fakültesinin Sakarya ilinde kurulmuş olması geç, ancak yerinde bir adım olmuştur. Fakültenin akademik kadrosunun ar-ge tecrübesi yüksek olması eğitim-öğretimin yanı sıra topluma fayda konusunda da ön plana çıkması sonucunu doğuracağı değerlendirilmektedir. Üniversitemizin tüm birimlerinde uygulanan +1 eğitim modeli Ziraat Fakültemizde de uygulanmaktadır. Bu özelliği nedeniyle SUBÜ Ziraat Fakültesi diğer ziraat fakültelerinden uygulamalı eğitim kapsamında pozitif yönde ayrışması söz konusudur. İlerleyen yıllarda mezunlarımızın sektörün aradığı tecrübe ve bilgi birikimine sahip olmaları özel sektör tarafından tercih edilmelerinin yolunu açacaktır. Kamu ve özel sektör temsilcilerinden oluşan Fakülte Danışma Kurulu, yeni bölüm ve programlar açılması ve müfredattın güncel ve sektörün ihtiyaçları doğrultusunda teşekkül etmesinde aktif rol oynamaktadır.

B.2 Zayıf Yönler

Yeni kurulan fakültemizin arazi ve laboratuvar alt yapısının geliştirilmesine ihtiyaç duyulmaktadır. Döviz kurunun yüksek olması nedeniyle maliyetlerin oldukça artmış olması ve projelere destek sunan birçok kurumun altyapı kurmaya yönelik projeleri desteklememesi ihtiyaç duyulan altyapının kurulamamasına sebep olmaktadır. Bunun yanında fakültemizde hâlihazırda 8 adet derslik bulunmaktadır. Açılması planlanan yeni bölümler ve mevcut bölümlerimizdeki öğrencilerin 4. sınıfa ulaşmasıyla birlikte mevcut derslik sayısı yeterli olmayacak ve yeni dersliklere ihtiyacı duyulacaktır.

B.3 İyileştirmeye Açık Alanlar

Türkiye’de üniversitelerde ziraat fakülteleri çok sayıda bölümden oluşmaktadır. Türkiye’nin en genç ziraat fakültelerinden biri olup, SUBÜ Ziraat Fakültesinin kuruluş sürecinde açılacak bölümlere karar verirken; ilin ve bölgenin ihtiyaçlarını göz önüne almış ve Danışma Kurulu marifetiyle kamu ve özel sektörün bu konudaki fikirleri dikkate alınmıştır. İlave olarak yeni açılacak bölümlerin son 3 yıl tercih edilme oranlarının yüksek olması YÖK tarafından öncelikli kıstas olarak kabul edilmektedir. Ancak, disiplinler arası çalışmanın oldukça önemli olduğu ziraat alanında örneğin, Toprak ve Bitki Besleme ya da Tarımsal Yapılar ve Sulama gibi önemli bölümlerin tercih edilme oranları düşük olduğu gerekçesi ile açılmasına izin verilmemesi, fakülteadaki ar-ge kapasitesinin düşmesine sebep olmaktadır.

Yeni kurulan Ziraat Fakültemizin ar-ge laboratuvar alt yapısının geliştirilmesine ihtiyaç duyulmaktadır. Döviz kurunun yüksek olması nedeniyle maliyetlerin oldukça artmış olması ve projelere destek sunan birçok kurumun altyapı kurmaya yönelik projeleri desteklememesi ihtiyaç duyulan altyapının kurulamamasına sebep olmaktadır.

V- ÖNERİ VE TEDBİRLER

Sakarya Uygulamalı Bilimler Üniversitesi Ziraat Fakültesi yeni kurulmuş olmasına rağmen dört yıl gibi kısa bir sürede 4 lisans ve 4 yüksek lisans programını aktif hale getirmiş, eksiklerine rağmen Ar-Ge laboratuvarlarını tesis etmiş, araştırma-uygulama arazisine sahip olmuştur. Bundan sonraki süreçte eğitim-öğretimin sürekliliği ve bölüm/programların aktif tutulabilmesi adına Sakarya ili ve çevre illerde Ziraat Fakültemizin tanıtım faaliyetlerine ağırlık verilmesi planlanmaktadır.

Fakültenin genç ve dinamik akademik kadrosu kamu ve özel sektör Ar-Ge tecrübesine sahip bulunmaktadır. Eğitim-öğretimin yanı sıra fakültemizin lisansüstü eğitim ve Ar-Ge'ye ağırlık vermesi diğer ziraat fakültelerinden farklılaşması açısından faydalı olacağı değerlendirilmektedir.

Ziraat Fakültelerinin olmazsa olmazı olarak kabul edilen araştırma ve uygulama arazisi konusunda üniversitemizin tahsis etmiş olduğu 16 dekar büyüklüğündeki arazi ilk etapta ihtiyacı karşılayabilecek gibi gözükse de, ilin farklı bölgelerinde alternatif arazilere ihtiyaç duyulması muhtemel gözükmektedir.

Ziraat Fakültemizin farklı bölümlerinde birçok Ar-Ge projesi yürütülmektedir. Bu projelerin önemli bir kısmı farklı uzaklıklardaki tarım arazilerinde yapılmakta ve özellikle köy yollarında ulaşımı kolaylaştıracak 4x4 arazi aracına ihtiyaç duyulmaktadır. Aynı şekilde özellikle tarla tarımı için traktör ve eklentilerine ihtiyaç duyulmaktadır.

İÇ KONTROL GÜVENCE BEYANI

Harcama yetkilisi olarak görev ve yetkilerim çerçevesinde;

Harcama birimimizce gerçekleştirilen iş ve işlemlerin idarenin amaç ve hedeflerine, iyi malî yönetim ilkelerine, kontrol düzenlemelerine ve mevzuata uygun bir şekilde gerçekleştirildiğini, birimimize bütçe ile tahsis edilmiş kaynakların planlanmış amaçlar doğrultusunda etkili, ekonomik ve verimli bir şekilde kullanıldığını, birimimizde iç kontrol sisteminin yeterli ve makul güvenceyi sağladığını bildiririm.

Bu güvence, harcama yetkilisi olarak sahip olduğum bilgi ve değerlendirmeler, yönetim bilgi sistemleri, iç kontrol sistemi değerlendirme raporları, izleme ve değerlendirme raporları ile denetim raporlarına dayanmaktadır.

Bu raporda yer alan bilgilerin güvenilir, tam ve doğru olduğunu beyan ederim.

Prof. Dr. Taki DEMİR
Ziraat Fakültesi Dekanı

*Bilgiyi beceriyle
bütünleřtiriyoruz*



SAKARYA UYGULAMALI BİLİMLER ÜNİVERSİTESİ

Esentepe Kampüsü Serdivan/SAKARYA T. 0 (264) 616 00 54 | F. 0 (264) 616 00 14
www.subu.edu.tr - subu@subu.edu.tr